

NICOLAU BREYNER  
ACADEMIA

CURSO PROFISSIONAL

diploma de secundário + certificado profissional nível 4

ARTES DO  
ESPETÁCULO

INTERPRETAÇÃO

Pré-Inscrição | **até 30 junho**

Provas de Acesso | **julho**

Ano letivo 2019-2022

**Saídas Profissionais**

teatro, cinema, televisão, musical, performance, artes de rua,  
produção e programação cultural.

\*Matrícula dependente do número de alunos suficiente para a abertura  
do curso e do processo de candidatura a financiamento do ME.

# NICOLAU BREYNER ACADEMIA

Nicolau Breyner foi ator, produtor, realizador e uma das figuras mais populares da ficção nacional que impulsionou e promoveu de forma decisiva a carreira de centenas de atores, dos mais jovens aos consagrados. Em 2014, com o intuito de sistematizar e partilhar os seus ensinamentos e métodos, Nicolau Breyner funda a NB Academia.

Em 2016, após o seu inesperado falecimento que comoveu o país, um grupo de personalidades, amigos, atores, docentes, técnicos e entidades, resolveram apostar na continuidade do projeto do “Nico” e em cumprir o seu sonho e consequentemente o de “tantos jovens de todas as idades”.

Entre outras medidas importantes de fundo pedagógico que asseguraram a continuidade da qualidade do ensino até então ministrado, a Academia obteve em 2017 a certificação oficial da DGERT, para ministrar formação modelar certificada e, presentemente, foi dado um passo ainda mais decisivo, com a constituição da Escola Profissional Nicolau Breyner que passa a oferecer cursos de 3 anos, em regime diurno e a tempo inteiro, que conferem dupla certificação, com equivalência aos 10º, 11º e 12º ano de Escolaridade, o que permite o prosseguimento de estudos no Ensino Superior e, em simultâneo, uma qualificação profissional de nível IV, que permite a inserção imediata no mercado de trabalho.

*Representar é comunicar e partilhar para e com os outros.*

O ensino da técnica com rigor, a par da ética, da entreajuda e altruísmo na profissão do Ator, bem como da consciência da Responsabilidade Social perante a comunidade, são valores fundamentais para a EPNB, inspirados nos exemplos do seu fundador.

O trabalho que desenvolvemos é pautado pelos seguintes princípios:

- Rigor na forma como organizamos as nossas atividades;
- Garantia de qualidade e valor acrescentado quando recorremos a profissionais com larga experiência na área do teatro e do espetáculo;
- Ética, entreajuda e altruísmo na profissão do Ator;
- Consciência da Responsabilidade Social da atividade de Ator perante a comunidade;
- Representação enquanto comunicação e partilha de conhecimentos para e com os outros;
- Orientação para a melhoria e para resultados.

A NB Academia, para além de assegurar a devida qualidade no cumprimento dos programas do ensino regular, oferece um ensino técnico especializado, vocacionado para todas as áreas da representação -- do cinema ao teatro, passando pela televisão e pelos mais diversos “palcos” ao dispor dos atores, para o que dispõe de uma equipa técnica de excelência e espaços adequados às diversas necessidades formativas.

É inegável o enorme reconhecimento dispensado desde sempre pelos portugueses ao fundador da escola, pela importância da sua obra e do seu legado. Acresce o apoio incondicional concedido pela Câmara Municipal de Lisboa à academia desde a sua fundação, nomeadamente através da cedência das atuais instalações, no Palácio Pincas-Palha, assim como o importante contributo que advém da ligação institucional à Cinemateca, uma das mais importantes produtoras de conteúdos para o audiovisual nacional.

Através dessas e de outras parcerias que temos vindo a aprofundar, estamos focados no estabelecimento das melhores relações com o mercado, sempre com o intuito de exceder as expectativas de todos quantos nos procuram na demanda dos seus sonhos, porque também nós “cumprimos o sonho”.

## Diretor Pedagógico

António Silva e Sousa





# O CURSO PROFISSIONAL

## ARTES DO ESPETÁCULO - INTERPRETAÇÃO

Todo o planeamento estratégico do ensino ministrado na NBA, designadamente quanto à estruturação técnico-pedagógica das formações propostas, é orientado para a adoção de técnicas de formação eminentemente práticas, recorrendo a metodologias ativas e integradas, onde a teoria surge como uma decorrência da prática e não como matéria paralela independente.

O nosso foco centra-se no “aluno” que deverá aceder por si, com a ajuda do corpo docente e da comunidade escolar, à compreensão da “*storytelling*” subjacente a qualquer projeto proposto, de modo a que dessa forma também surja a compreensão da importância fundamental do estilo próprio de cada um. O docente é neste processo um facilitador da aprendizagem e compreensão interna.

No que respeita mais estritamente à componente de formação técnica, numa evolução gradual e dinâmica, ao longo dos 3 anos do Curso, procurar-se-ão explorar e alcançar os seguintes objetivos de conhecimento, experiência e aquisição de competências:

**1º Ano** – Explorar e incrementar o auto conhecimento, a desinibição, a postura e a “atitude”, a preparação física e vocal, o sentido grupal, a concentração, a disponibilidade, o improviso, a “escuta”, a exploração do movimento, do espaço e das sonoridades; Introduzir os “métodos” do Ator, a construção de personagem e a contracena, a prática da dramaturgia, aliada ao conhecimento histórico, assim como as técnicas de cena; Realizar exercícios para camara, apresentações e atuações para públicos restritos;

**2º Ano** – Aprofundar e integrar o domínio do espaço e do movimento, a construção de personagem e a contracena em variados registos, a “musicalidade” e a dança, a criatividade e o improviso, o contacto e a fisicalidade, o

sentido do coletivo, da atitude e da ética, da relação com as equipas técnicas e do trabalho em grupo, no palco e no set, em simultâneo com uma crescente autonomia na criação e na pesquisa, com a consolidação das componentes teóricas mais relevantes, colocando-as ao serviço da “preparação do ator” e das perspectivas de vida profissional; Realizar exercícios com camara, apresentações e atuações para públicos externos;

**3º Ano** – Consolidar todas as matérias abordadas ao longo do Curso, de molde a ultimar a preparação para a vida profissional e para a competitividade do mercado de trabalho, dentro de princípios éticos, sólidos e responsáveis; Sistematizar e autonomizar metodologias próprias de pesquisa e trabalho, assim como assegurar a destreza na presença em sets de filmagem e palcos, perante públicos variados; Conhecer e gerir as características pessoais, seu potencial e limites, capacitar-se para a elaboração de personagens complexas; Aplicar e experienciar competências em contexto real, através das atividades proporcionadas pela Formação em Contexto de Trabalho e concretizar, a título individual ou coletivo, a Prova de Aptidão Pessoal (PAP).

### SAÍDAS PROFISSIONAIS

Numa sociedade com crescente aposta nas indústrias criativas e estando a escola inserida numa região que regista uma cada vez maior projeção nacional e internacional, são múltiplas e variadas as saídas profissionais para os alunos do curso de Interpretação, em áreas tão variadas como o teatro, o cinema, a televisão, o musical, a performance, as artes de rua, a publicidade, a produção e a programação cultural e comercial, entre muitas outras.



## CRONOGRAMA ESCOLAR 2019/2022

### Ano letivo 2019/2020\*

Início do ano letivo: setembro

Final do ano letivo: julho

### Ano letivo 2020/2021\*

Início do ano letivo: setembro

Final do ano letivo: julho

### Ano letivo 2021/2022\*

Início do ano letivo: setembro

Final do ano letivo: julho

\*acompanha o calendário escolar regular

### PLANIFICAÇÃO CURSO PROFISSIONAL ARTES DO ESPETÁCULO – INTERPRETAÇÃO

	MÓDULOS	1º ANO	2º ANO	3º ANO	TOTAL HORAS
COMPONENTE SOCIOCULTURAL	PORTUGUÊS	160	160	0	320
COMPONENTE SOCIOCULTURAL	LINGUA ESTRANGEIRA	110	110	0	220
COMPONENTE SOCIOCULTURAL	ÁREA INTEGRAÇÃO	110	110	0	220
COMPONENTE SOCIOCULTURAL	TEC.INFORMAÇÃO/COMUNICAÇÃO	50	50	0	100
COMPONENTE SOCIOCULTURAL	EDUCAÇÃO FÍSICA	70	70	0	140
		<b>500</b>	<b>500</b>	<b>0</b>	<b>1000</b>
COMPONENTE CIENTÍFICA	HISTÓRIA CULTURA E ARTES	100	100	0	200
COMPONENTE CIENTÍFICA	PSICOLOGIA	100	100	0	200
COMPONENTE CIENTÍFICA	DRAMATURGIA	50	50	0	100
		<b>250</b>	<b>250</b>	<b>0</b>	<b>500</b>
COMPONENTE TÉCNICA	INTERPRETAÇÃO	180	180	170	530
COMPONENTE TÉCNICA	MOVIMENTO	100	100	100	300
COMPONENTE TÉCNICA	VOZ	120	120	110	350
COMPONENTE TÉCNICA	FORMAÇÃO CONTEXTO TRABALHO			420	420
		<b>400</b>	<b>400</b>	<b>800</b>	<b>1600</b>
TOTAL CARGA HORÁRIA		<b>1150</b>	<b>1150</b>	<b>800</b>	<b>3100</b>

## CRITÉRIOS DE AVALIAÇÃO

Conforme se estipula e desenvolve em Regulamento interno, a avaliação incide sobre as aprendizagens previstas em todas as componentes de formação, quando a ela houver lugar. Incide ainda sobre as competências identificadas no perfil de desempenho à saída do curso. O sistema de avaliação é de natureza fundamentalmente contínua, o que pressupõe a participação e a responsabilização de todos os intervenientes do processo de ensino/aprendizagem, sem diluir responsabilidade profissional de cada um dos docentes/formadores.

## ASSIDUIDADE

Segundo também amplamente detalhado no Regulamento, enquanto deveres e obrigações de grande relevância, e no âmbito dos princípios e valores da academia, o aluno é, em conjunto com os pais e encarregados de educação, responsável pelo dever de frequência. O dever de assiduidade implica para o aluno a presença e pontualidade na sala de aula ou noutros locais onde se desenvolva o trabalho escolar. Os pais e encarregados de educação são responsáveis, conjuntamente com o aluno, pelo cumprimento destes deveres.

## PROVA DE APTIDÃO PROFISSIONAL

A Prova de Aptidão Profissional (PAP), faz parte integrante do curso e deve possuir uma natureza de projeto transmodular, demonstrativo de saberes e competências profissionais adquiridos ao longo da formação e estruturante do futuro profissional do aluno. O projeto que integra a PAP é individual, mas poderá ser desenvolvido em equipa, desde que, em todas as suas fases e momentos de concretização, seja visível e avaliável a contribuição individual específica de cada um dos membros da equipa. O projeto realiza-se sob orientação e acompanhamento permanente do Orientador de Projeto, com a colaboração dos docentes/formadores das áreas técnicas do curso.

## FORMAÇÃO EM CONTEXTO DE TRABALHO

A Formação em Contexto de Trabalho (FCT) é um conjunto de atividades profissionais desenvolvidas sob coordenação e acompanhamento da escola, que visam a aquisição ou o desenvolvimento de competências técnicas, relacionais e organizacionais relevantes para o perfil de desempenho à saída do curso frequentado pelo aluno. A FCT realiza-se em posto de trabalho em empresas, companhias ou outras organizações, sob a forma de experiências de trabalho, por períodos de duração variável ao longo da formação ou sob a forma de estágio em etapas intermédias ou na fase final do curso.

# CONDIÇÕES DE ACESSO

Todos os candidatos, sem qualquer exceção, terão de submeter-se a provas de acesso, a terem lugar entre maio e junho, organizadas conforme regulamento e calendário, tornados públicos através do site da NBA e através de afixação em local próprio, nas instalações da escola.

A seleção de candidatos será efetuada por júri a constituir com elementos do corpo docente da NBA. Não ficando preenchidas todas as vagas, a academia poderá definir outras datas para a realização de provas de acesso, em Fase Especial de Concurso.

## DESTINATÁRIOS

Jovens que tenham concluído o 3º ciclo do Ensino Básico ou equivalente (9º ano de escolaridade);

Jovens que não tenham concluído o Ensino Secundário;

Com idade até 20 anos (excecionalmente 25 anos);

## CANDIDATURAS

Preenchimento da Ficha de Pré-inscrição até dia 30 de junho de 2019. As provas de acesso serão realizadas durante o mês de julho.

## PROVAS DE ACESSO

As provas de acesso são compostas pelas seguintes etapas: entrevista, prova de interpretação e prova livre.

As prestações são analisadas pelo júri e os respetivos resultados comunicados posteriormente aos candidatos.

As vagas serão preenchidas pelos participantes que obtiverem melhores notas nas audições.

Todos os candidatos deverão apresentar-se na data e hora indicadas para a realização da respetiva prova.

## HORÁRIOS DO CURSO

As aulas do curso profissional decorrerão de segunda a sexta-feira, entre as 9,30h e as 18,00h.

Seminários específicos, aulas de acompanhamento ou de desenvolvimento curricular (Projeto de Formação em Contexto de Trabalho e de Prova de Aptidão Profissional) ocasionarão aulas acrescidas em módulos definidos, podendo, se necessário, ocupar outros horários.

## CERTIFICADO

A conclusão do curso com sucesso, confere ao formando o Diploma de Nível Secundário, e o Certificado de Qualificação Profissional de nível 4.

Acresce que a organização curricular e respetivas atividades se constituem num laboratório de competências que vão para além das necessárias à profissão de ator, sendo úteis a outros campos profissionais ou ao prosseguimento para estudos superiores do âmbito da matéria do curso ou outros afins.

## TABELA DE EMOLUMENTOS

Candidatura: 35€ (a liquidar no dia da prova de acesso)

Matricula: 100€ (acréscimo do seguro escolar)

Mensalidade GAF: 95€ (11 meses)





# A ESCOLA

## INSTALAÇÕES

### Serviços Administrativos

Espaço destinado aos serviços administrativos e ao atendimento ao público, aos formandos, aos docentes e formadores.

### ESPAÇOS DE FORMAÇÃO

#### Sala Estúdio (em remodelação)

Sala Estúdio equipada com cadeiras e restantes recursos didáticos, colchões e esteiras, projetores de Tv/Cinema, câmaras de filmar, iluminação de cena e outro equipamento técnico auxiliar para as aulas e apresentações das disciplinas técnicas, tais como interpretação, movimento e voz.



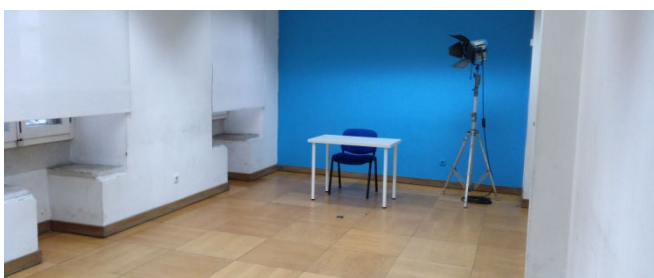
#### Sala Vasco Santana

Sala Estúdio equipada com paredes negras para corte de luz total. Sala moldável para aulas teóricas e práticas, equipada com colchões e esteiras, projetores de Tv/Cinema, câmaras de filmar, iluminação de cena e outro equipamento técnico auxiliar para as aulas e apresentações das disciplinas como interpretação e interpretação para câmara.



#### Sala Nicolau Breyner

Sala Multiusos, equipada com colchões e esteiras, projetores de Tv/Cinema, câmaras de filmar, iluminação de cena e outro equipamento técnico auxiliar para as aulas e apresentações das disciplinas técnicas, tais como interpretação, movimento e voz.



#### Sala António Silva

Sala Teórica equipada com cadeiras com palmatória, mesa e cadeira para o professor, televisão plasma, leitor de DVD e Blue-ray, quadro branco e retroprojetor.



#### Sala Eunice Muñoz

Sala Estúdio equipada com cortinas negras para corte de luz total. Sala moldável para aulas teóricas e práticas, equipada com colchões e esteiras, projetores de Tv/Cinema, câmaras de filmar, iluminação de cena e outro equipamento técnico auxiliar para as aulas e apresentações das disciplinas técnicas, tais como interpretação, movimento e voz.



#### Estúdios Cinemate

Como parceira institucional da NBA, a Cinemate disponibiliza regularmente as suas instalações e estúdios de grande dimensão, para a realização de aulas práticas e exercícios, no âmbito das disciplinas técnicas.



### **Parque e jardins**

Para lazer, mas também para a promoção de aulas ao ar livre e como cenário natural para a realização de exercícios práticos, a escola dispõe de um amplo parque, com jardins e estruturas edificadas.

### OUTROS ESPAÇOS

#### **Sala de Edição de Vídeo / Informática**

Espaço destinado a edição de vídeo dos trabalhos efetuados pelos formandos, assim como as aulas de Tecnologias de Informação e Comunicação. Esta sala dispõe dos equipamentos adequados.

#### **Sala Docentes/Reuniões**

Espaço destinado aos docentes assim como para a realização de reuniões. A sala dispõe de uma mesa ampla com cadeiras, assim como de um sofá, telefone, máquina de café e um pequeno frigorífico.

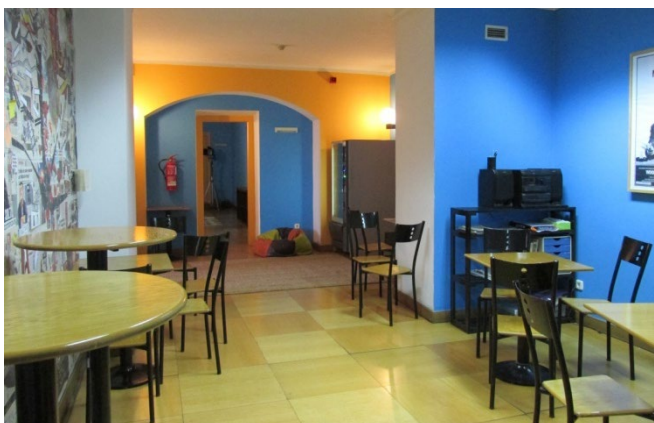
#### **Camarim**

Espaço destinado a Camarim. Local apetrechado com guarda-roupa para os formandos utilizarem em contexto de aula. Neste espaço os formandos podem trocar de roupa e gerir os acessórios.



#### **Área Social, Refeitório**

Espaço amplo, equipado com mesas e cadeiras assim como utensílios de cozinha, frigorífico, microondas e máquina de lavar loiça para o uso de formandos e docentes.



## **ORGANIZAÇÃO ESCOLAR**

Na estrutura organizativa da NBA, a CINEMATE detém um papel relevante e merecedor de destaque, não só porque

não podemos dissociar a escola da entidade que detém a maioria da sociedade, mas também porque o seu papel é naturalmente interventivo na vida escolar, dada a natureza complementar da sua atividade ena medida em que o projeto faz parte de uma estratégia organizativa global.

### ADMINISTRAÇÃO E DIREÇÃO

Integram a Administração e os corpos diretivos da NBA personalidades de reconhecido mérito e currículo nas áreas de intervenção da academia: Ana Costa, Administradora e Diretora Geral do Grupo Cinemate e reconhecida produtora que assinou diversos êxitos da produção cinematográfica nacional, Sónia Costa, co-administradora da Cinemate e Diretora Executiva da NB Academia, Mariana Breyner e Nuno Gonçalves, membros do conselho de honra da NB Academia.

### A CINEMATE

Fernando Costa fundou a Cinemate em 1965, uma empresa líder em estúdios e aluguer de equipamento, que trabalha com todas as televisões e empresas de audiovisual nacionais, bem como com diversas empresas internacionais. O “core business” da Cinemate é a produção audiovisual, assim como o aluguer de estúdios e material técnico, aliado à formação e a assistência de técnicos especializados. Está sediada em Loures, com cerca de 16.000m<sup>2</sup>, onde funcionam o departamento de alugueres de equipamento (iluminação, maquinaria e camaras), dois estúdios insonorizados, uma oficina para manutenção de equipamentos e viaturas assim como uma área de pós-produção (vídeo e áudio). Com mais de 50 anos de existência, a Cinemate continua a crescer. Sendo o seu alicerce a experiência, aposta na inovação e em manter-se a par das evoluções do setor.

Enquanto grupo, com diversas valências, a aposta na Academia, com Nicolau Breyner, e agora na escola profissional são o prolongamento natural de uma estratégia empresarial de sucesso que sempre apostou na formação e na promoção profissional dos jovens em Portugal.

### EQUIPA PEDAGÓGICO E DOCENTES

Somos criteriosos no recrutamento e na seleção de docentes com experiência, competências e conhecimentos adequados aos cursos profissionais que ministramos, assim como na constante monitorização e melhoria dos processos de formação, através da revisão e atualização dos métodos e conteúdos formativos;

Procuramos uma estabilidade do corpo docente nas áreas socioculturais, científicas e técnicas, adequadas ao modelo pedagógico do ensino profissional e ao artístico em particular, onde a área relacional detém suprema relevância. A par do saber fazer, os Docentes / Formadores são peças fundamentais na transmissão do “saber ser” e, dessa forma, elementos fundamentais para a concretização do processo de aprendizagem e parceiros de excelência para o nosso projeto educativo.

Do Professor / Formador desejam-se processos de partilha, a par da autonomia que lhe é conferida e das ações de formação propostas pela escola, para a sua própria evolução pedagógica e pessoal.

**António Silva e Sousa**

(Direção Pedagógica e Formador de Representação)

Com larga experiência e carreira no ensino, é Docente da NB Academia de Atores, desde 2014. Licenciado como Ator e como Encenador pela Escola Superior de Teatro e Cinema, trabalhou como ator e como assistente de produção, com

importantes encenadores e atores portugueses, em salas como o Teatro Nacional, a Fundação Gulbenkian e o Teatro Experimental de Cascais. Produziu, escreveu e encenou espetáculos independentes, em diversos espaços de Lisboa.

**Katia Leonardo**

(formadora de Voz).

Cantora e Professora de Voz, Licenciada em Canto Jazz, pela ESMAE, tendo realizado um curso profissional em Canto Lírico na EPMA. Completou a sua formação especializando-se em técnicas de Improviso vocal de Bobby McFerrin nos Estados Unidos e Canadá, locais

onde iniciou a carreira de formadora. É docente e designer de programas de formação vocal para várias escolas e instituições. A sua versatilidade vocal permite-lhe apoiar os mais diversos estilos de canto.

**Rita Saloio**

(Coordenadora de Curso de Interpretação)

Formada em Cinema, Televisão, Cinema Publicitário e Mestre em Estudos Cinematográficos. Rita Saloio iniciou a sua carreira na Costa do Castelo Filmes, onde desempenhou as funções de

coordenadora de produção em diversas longas-metragens ou documentários, tendo sido também responsável pela distribuição cinematográfica de filmes em DVD e em sala. Durante o seu percurso foi assistente de Nicolau Breyner, trabalhando em inúmeros projetos televisivos e cinematográficos, entre os quais 'Os Compadres', 'A Casa é Minha', 'Sete Pecados Rurais', 'Nico à Noite'. Em 2014, Nicolau Breyner convida-a para abraçar o seu projeto de formação de atores, NB Academia, como Coordenadora Pedagógica, função que desempenha até ao presente.

**Vítor Lemos**

(docente de Movimento).

Vítor Lemos é doutorado em Literatura, Cultura e Contemporaneidade e é Mestre em Teatro, para além de outras graduações que obteve em universidades e outras prestigiadas instituições de ensino no Brasil, onde também exerceu intensa

atividade como coordenador e professor de ensino superior e profissional. Dirigiu diversas encenações teatrais e está desde há alguns anos em Portugal a dar continuidade ao seu percurso profissional nas artes de palco e no ensino, encontrando-se a lecionar interpretação e movimento no ensino profissional e assumindo as funções de coordenador e formador em escolas de referência no campo das artes performativas.

**Guilherme Filipe**

(docente de Dramaturgia e História).

Com formação em Filologia Germânica, pela Faculdade de Letras da Universidade de Lisboa, trabalhou como professor de inglês e alemão no ensino secundário. Em outubro de 1980, ingressou no Conservatório Nacional,

atualmente Escola Superior de Teatro e Cinema, onde se licenciou como ator e encenador, em 1984. Desde 2000, vem desenvolvendo atividade docente na área do ensino artístico, assim como em investigação na área de documentação teatral. Como ator e encenador profissional passou por diversos palcos com inúmeras peças de renome. É ator regular na televisão e cinema.

**ONDE FICAMOS**

Palácio Pancas Palha

Travessa do Recolhimento Lázaro Leitão nº1 (à rua de Sta Apolónia)

1100-468 Lisboa

Telf. 21 843 80 20/1

Email. geral@nbacademia.pt

www.nbacademia.pt

Autocarros: 210, 706, 759, 794 (terminal çç. Cruz da Pedra)

Metro: Linha azul, estação Sta. Apolónia

Comboio: Linha da Azambuja, terminal de Sta. Apolónia

Pode ainda chegar até nós de carro. Existe um parque de estacionamento sem parquímetro junto às nossas instalações.